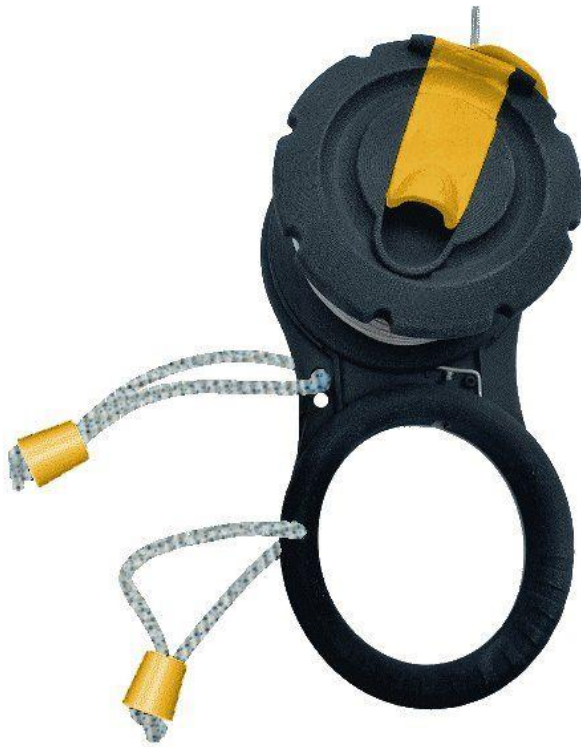


Nifti-Reel: Finalmente lancio la mia boa senza stress!

Nifti-Reel



Manuale

Indice del contenuto

1.	COME ESERCITARSI A LANCIARE UNA BOA (DSMB) CON IL NIFTI-REEL?	3
2.	PERCHÉ USARE LA BOA CON IL NIFTI-REEL È COSÌ FACILE?	3
2.1	LE DIFFICOLTÀ DIPENDONO IN LARGA MISURA DAL MODO IN CUI IL FILO VIENE CONSERVATO	3
2.2	LA SOLUZIONE: UN LUNGO PERCORSO VERSO UN'ERGONOMIA RADICALMENTE SUPERIORE	3
2.3	SINTESI: I MIEI VANTAGGI CON IL NIFTI-REEL.	4
3.	MANUALE D'USO NIFTI-REEL	6
3.1	A TERRA: COME PREPARARE IL NIFTI-REEL E LA BOA	6
3.2	PRIMA DELL'IMMERSIONE: COME AGGANCIARE LA BOA AL NIFTI-REEL	7
3.3	COME TENERE IL NIFTI-REEL (ANCHE CON GUANTI MOLTO GRANDI)	8
3.4	COME LANCIARE LA BOA	9
3.5	COSA SUCCEDA QUANDO LA BOA RISALE IN SUPERFICIE	10
3.6	MENTRE SALI: COME RIAVVOLGERE	11
3.7	ALLA SOSTA DI DECOMPRESSIONE: COME BLOCCARE / SBLOCCARE LA BOBINA	12
3.8	PRIMA DI RISALIRE A BORDO: COME BLOCCARE LA BOBINA	13
3.9	A TERRA: QUANDO SI DEVE RISCIAQUARE IL NIFTI-REEL?	13
4.	DOCUMENTAZIONE TECNICA	14
4.1	A TERRA, COME COLLEGARE IL FILO AL NIFTI-REEL	14
4.2	A TERRA: COME CONTROLLARE E REGOLARE IL FRENO	15
4.3	A TERRA: COME PERSONALIZZARE IL TUO NIFTI-REEL	16
4.4	A TERRA: COME SMONTARE, PULIRE E RIMONTARE IL NIFTI-REEL	17
4.5	DIMENSIONI. PESO. GALLEGGIABILITÀ. FILO	18
4.6	MATERIALI E SALVAGUARDIA DELL'AMBIENTE	19
4.7	NOTA: MANIGLIA DI RIAVVOLGIMENTO, FERMAFILO, FERMI ELASTICI	20
4.8	NOTA: MONTAGGIO DEL FRENO	20
4.9	MARCHI REGISTRATI	21

Avvertenza importante - Disclaimer

Questo manuale non è un corso di immersione e non sostituisce un corso di immersione:
imparare a immergersi in sicurezza richiede diverse ore di addestramento,
sotto la supervisione e l'assistenza di istruttori qualificati.

1. Come esercitarsi a lanciare una boa (DSMB) con il Nifti-Reel?

- Guarda il video su <https://niftidiver.com> e leggi questo manuale (pagine da 6 a 13)
- Quindi lancia la boa alcune volte con il Nifti-Reel; ti consigliamo di iniziare in piscina: in mezz'ora potrai esercitarti più volte in tutta sicurezza
- Allora tuffati e vedrete: lanciare la tua boa con il Nifti-Reel sarà facile e sicuro.



Video

<https://niftidiver.com>

✉ info@niftidiver.com

2. Perché usare la boa con il Nifti-Reel è così facile?

2.1 Le difficoltà dipendono in larga misura dal modo in cui il filo viene conservato

- **Usare una semplice lenza** zavorrata con un piombino è lento e crea un grande rischio di aggrovigliamenti.
- **Usare una bobina (Finger Spool)** richiede destrezza e allenamento, perché idealmente servirebbero tre mani (per tenere la bobina, la boa e il mezzo di gonfiaggio), quindi il rischio di lasciare andare la bobina... a maggior ragione in acqua fredda con guanti spessi!
- **L'uso del mulinello** presenta altri rischi: la lenza può incastrarsi in più punti e verrete trascinati in superficie. I mulinelli robusti sono molto pesanti: basta far cadere un mulinello per un attimo e si perde (affonda all'istante).



La difficoltà aumenta molto a profondità basse, perché devi gonfiare molto la boa, il che aumenta notevolmente la tua galleggiabilità.

2.2 La soluzione: un lungo percorso verso un'ergonomia radicalmente superiore

- L'obiettivo: rendere più facili, veloci e sicure ogni fase della gestione della boa.
- Per tre anni, diversi subacquei esperti e soprattutto principianti hanno testato quattordici prototipi successivi: tutti i problemi riscontrati sono stati sistematicamente analizzati e corretti (diversi brevetti).
- Oggi il risultato è stato raggiunto: utilizzando il Nifti-Reel, è possibile lanciare il paracadute in modo facile, veloce e sicuro...

Senza allenamenti intensivi o ripetuti!

E anche con i guanti grandi!



2.3 Sintesi: i miei vantaggi con il Nifti-Reel.

I vantaggi marcati "Unico" sono unici per Nifti-Reel (e brevettati)

1. Che siate esperti o principianti, con il Nifti-Reel lanci la vostra boa in modo facile e sicuro, anche in una situazione di stress o di mancanza di destrezza (con guanti molto spessi), e rapidamente (in circa 30 secondi). Ciò limita i cambiamenti di profondità, il che è sicuro a profondità basse.
2. Durante l'immersione la bobina è bloccata e la sagola non può svolgersi, ma è impossibile dimenticare di sbloccare la bobina prima di lanciare la boa. **Unico**

A differenza dei Reels in commercio, con il Nifti-Reel si è certi al 100% che la bobina è sbloccata, e rimane sbloccata ...

- ... senza dover manipolare un meccanismo:
In situazioni di emergenza o stress, non rischierai di dimenticarlo.
 - ... senza dover tenere premuta una leva per tutta la durata della salita della boa:
Non rischierai che il tuo dito scivoli o lasci la leva a causa delle vibrazioni.
3. Utilizzare Nifti-Reel senza alcuna modifica sia con la mano sinistra che con la destra. È possibile cambiare mano in un istante, ad esempio per assistere un compagno, o allontanare la boa da un ostacolo
 4. E il Nifti-Reel è leggerissimo, meno di 240 grammi:
 - Il peso ridotto del Nifti-Reel lo rende ideale per i viaggi in aereo.
 - Se lo lasci cadere nell' acqua, affonderà lentamente (e il filo non si svolgerà).
In pratica, se la boa contiene pochi millilitri di aria,
il set "Nifti-Reel attaccato alla boa" avrà una galleggiabilità più o meno neutra.
 - Durante l'immersione, è possibile appendere il set "Nifti-Reel attaccato alla boa" nel posto che preferite (sul petto, sul fianco, dietro di voi), o portarlo in tasca: il Nifti-Reel non influisce sull'assetto.
 5. Tenere il Nifti-Reel non richiede alcuno sforzo e non monopolizza le dita. **Unico**
 - Aprire le dita non lo farà cadere.
 - E soprattutto, tutte le dita rimangono libere per tenere la boa! **Unico**
 6. Una serie di caratteristiche del Nifti-Reel si combinano per proteggere il filo da aggrovigliamenti e inceppamenti:
 - Il bordo della bobina è libero per circa 0.5 cm e il filo non si gonfia (perché non assorbe acqua). Questo impedisce al filo di staccarsi dalla bobina.
 - Anche se il filo dovesse uscire dalla bobina, il filo non può essere inserito e bloccato sotto la bobina.
(Il diametro del filo è maggiore del gioco tra la piastra di supporto e la bobina)
 - Il Nifti-Reel ha forme arrotondate per evitare di impigliarsi nel filo.

- Quando la boa sale, la manovella di riavvolgimento è riposta all'interno della bobina, rendendo impossibile che il filo si blocchi su di essa! **Unico**
7. Mentre sale, la boa svolge la lenza e la bobina gira rapidamente, ma nessuna vibrazione raggiunge la mano. **Unico**
 8. Grazie all'orientamento verticale del Nifti-Reel e alla posizione della guida-filo (in alto), il filo non ruota bruscamente passando attraverso la guida-filo e non ci preme sopra.
 - Questo riduce notevolmente l'attrito e l'usura del filo.
 - Aiuta eventuali nodi del filo a passare attraverso il guidafilo.
 - e questo appoggia la mano
(non devi applicare coppia al Nifti-Reel per mantenere la sua orientazione).
 9. Essendo molto leggera e frenata, la bobina si ferma non appena la boa raggiunge la superficie: il filo smette immediatamente di svolgersi (nessun rischio di aggrovigliamento).
 10. Se un'elica si impiglia nel filo, liberare il Nifti-Reel è veloce, anche con guanti molto grandi: basta girare il polso.
 11. Durante la salita, riavvolgetevi senza fatica grazie alla manovella estensibile. **Unico**
 12. Durante il riavvolgimento, il Nifti-Reel genera degli scatti udibili che si sentono anche sulle dita. Il loro ritmo vi permette di controllare la velocità di risalita senza dover guardare continuamente il computer. Questo vi aiuta a tenere d'occhio l'ambiente circostante.
 13. In atterraggio, bloccare/sbloccare la bobina Nifti-Reel è molto semplice e veloce.
 14. È possibile personalizzare il Nifti-Reel scrivendo sulla sua grande etichetta, che è protetta da sfregamenti e cancellazioni. **Unico**
 15. Con la maniglia ripiegata, è possibile riporre il Nifti-Reel e una boa di grandi dimensioni (6"/183 cm) nella tasca di carico di una muta. (La piastra di supporto del Nifti-Reel può sembrare grande, ma in realtà è della stessa lunghezza, 20 cm, di una grande boa arrotolata).
 16. Il Nifti-Reel è molto robusto, ma non graffia i banchi di legno o altre superfici di una barca da immersione o di un gommone (Zodiac).
È resistente agli urti, ai raggi UV, alla corrosione, all'acqua salata, ai batteri e ai funghi.
Smontare, pulire e rimontare il Nifti-Reel è semplice e veloce.
 17. Il Nifti-Reel è stato progettato e realizzato all'insegna della sostenibilità, i che lo rende una scelta rispettosa dell'ambiente: tutti i materiali Nifti-Reel sono riciclabili, e le marcature dei materiali sui pezzi facilitano il riciclaggio.

3. Manuale d'Uso Nifti-Reel

3.1 A terra: come preparare il Nifti-Reel e la boa

- Il Nifti -Reel è dotato di un Line Stop facile da impugnare, anche con i guanti.



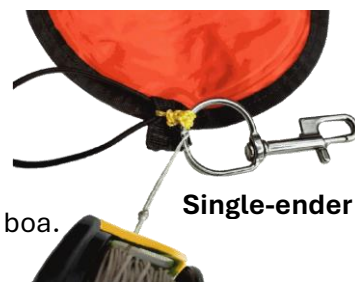
A seconda delle tue preferenze, puoi ad esempio:

- 3.1.1 Dissare la boa permanentemente al Nifti-Reel e trasportarli insieme, appesi a un anello a D.
- 3.1.2 Attacca la boa in modo permanente al Nifti-Reel e portali insieme in una tasca cargo.
- 3.1.3 Tieni la boa e il Nifti-Reel separati e portali in una tasca.

3.1.1 Attacca la boa in modo permanente al Nifti-Reel e trasportali insieme, sospesi a un anello a D (D-ring).

- Rimuovere il fermacavo e riportarlo.
- Attaccare un bullone a single-ender all'estremità del cavo e alla boa.

Se preferisci, aggancia la cima direttamente alla boa e utilizza un moschettone a doppia estremità.



Vantaggi:

- 1) Puoi appendere il tutto dove preferisci: sul petto, sul fianco, dietro di te (il peso ridotto del Nifti-Reel non influenzerà il tuo assetto).
- 2) Mantenere la boa attaccata al Nifti-Reel ti renderà la vita più facile e ti permetterà di lanciare la boa più velocemente.
- 3) Non rischi di perdere un moschettone “single- ender” che rimane attaccato.



3.1.2 Attacca la boa in modo permanente al Nifti-Reel e portali insieme in una tasca cargo

- Rimuovere il fermacavo e riportarlo.
- Attacca il filo direttamente alla boa.
- In una tasca, il filo non si svolgerà (il rocchetto viene rallentato).

Vantaggi:

- 1) Il peso ridotto del Nifti-Reel non influenzerà il tuo assetto.
- 2) Mantenere la boa attaccato al cavo ti renderà la vita più semplice e ti permetterà di lanciare la boa più velocemente.



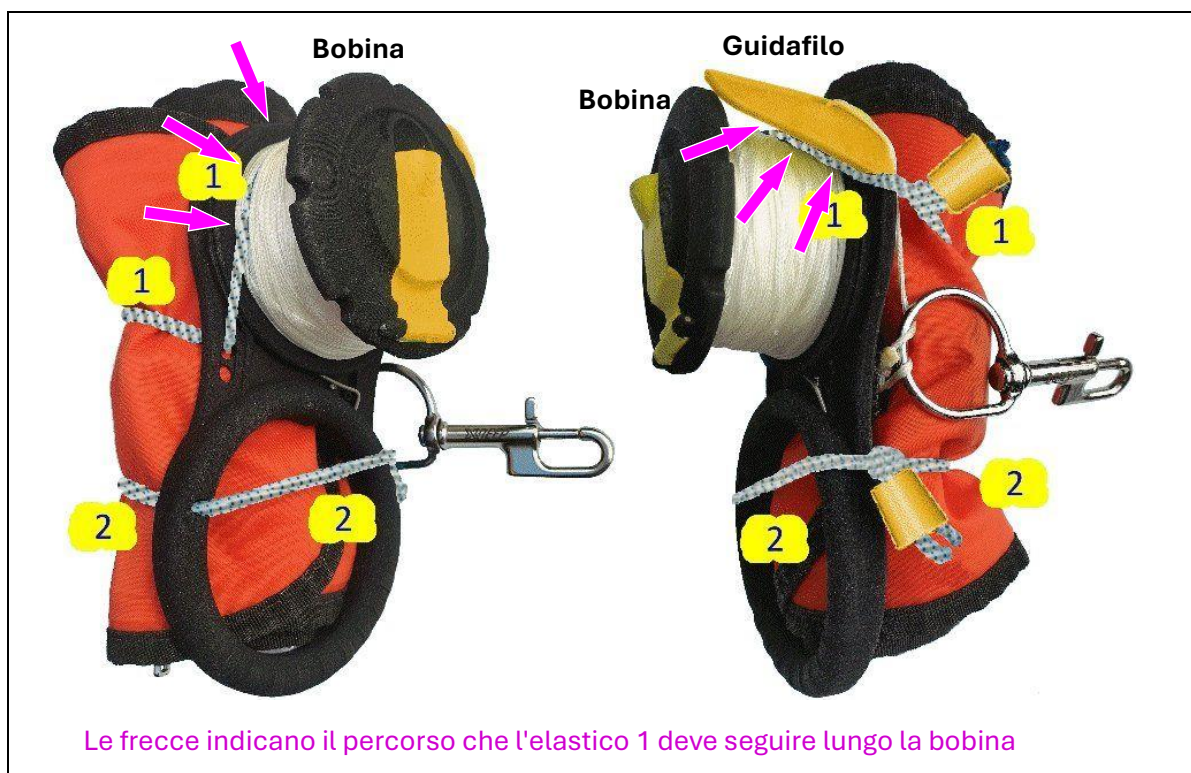
3.1.3 Tieni la boa e il Nifti-Reel separati e portali in una tasca

- Mantenere il fermacavo alla fine del filo. Prima di gonfiare, dovrai collegare la corda alla boa.
- In una tasca il filo non si svolge (la spola è frenata).



3.2 Prima dell'immersione: Come agganciare la boa al Nifti-Reel

3.2.1 Se si trasporta la boa e il Nifti-Reel attaccati ad un anello a D



- Posiziona la boa contro il Nifti-Reel, sul lato opposto della bobina.
- Passaggio l'elastico 1
 - tra la bobina ed il guidafilo del Nifti-Reel
Le frecce indicano il percorso che l'elastico 1 deve seguire lungo la bobina
 - e attorno alla boa.

Così posizionato, l'elastico 1 blocca la bobina:
impedisce alla sagola di svolgersi spontaneamente durante l'immersione.

- Passare l'elastico 2 attorno al Nifti-Reel e alla boa.
- A seconda dello spessore della tua boa,
regolare la lunghezza dei due elastici,
in modo da tendere la boa e bloccare la bobina.



3.2.2 Se si porti la e il Nifti-Reel nella(e) tasca(e)

- Non serve l'elastico 1: rimuovilo e riponilo.

3.3 Come tenere il Nifti-Reel (anche con guanti molto grandi)

- Tenere il Nifti-Reel **con la mano sinistra o destra**, anche con guanti grandi (guanti impermeabili a 5 dita "Heavy Duty", taglia 2 XL / taglia USA 11, con guanti di rivestimento riscaldati).

- Quando si sta in acqua in assetto orizzontale con le mani più basse del corpo, la posizione più comoda è probabilmente quella tenere il Nifti-Reel con il pollice...



1: ...con il pollice della mano sinistra



2: ...con il pollice della mano destra:

Metti il pollice attraverso l'apertura (l'apertura non è destinata alla mano!), quindi tenere il Nifti-Reel senza comprimerlo, nell'incavo tra il pollice e l'indice: *non esercitare alcuno sforzo con la mano, rilassare le dita, non stringere l'impugnatura.*

- Potrebbe anche essere comodo tenere il Nifti-Reel con due dita...



3: ...con due dita della mano sinistra



4: ...con due dita della mano destra:

Fai scorrere due dita attraverso l'apertura; rilassa le dita, non stringere la maniglia.

- Basta mantenere l'orientamento della mano, e rilasciando le dita non si farà cadere il Nifti-Reel (il rilascio del Nifti-Reel non è un problema: scorre lentamente, il filo non si srotola).
- In caso di necessità, ad esempio se il filo è preso ad elica, rilasciare il Nifti-Reel è istantaneo: basta far girare il polso: anche con guanti spessi la mano non si incastrerà.
- **Puoi cambiare mano in un attimo**, ad esempio per allontanare la boa da un ostacolo.
- **E soprattutto, le tue dita restano disponibili per manipolare qualsiasi altro oggetto: In questo modo il gonfiaggio e il lancio della boa saranno molto più facili e sicuri.**

3.4 Come lanciare la boa

- Rilassatevi (il resto è facile da fare) e per massimizzare la vostra sicurezza, obbligatevi a compiere movimenti calmi, volutamente molto lenti (e quindi precisi):

a) **Controllare che la manovella sia parcheggiata all'interno della bobina per evitare che il filo si impigli in essa.**

b) Tieni il Nifti-Reel e la boa come nella foto:

- **Passare il pollice nell'asola e tenere i due elastici nel palmo della mano (questo li tiene lontani dalla bobina e dalla boa).**



- La boa sul lato opposto alla bobina
- Con le dita, afferra la pompa di gonfiaggio a media pressione della boa ¹.

c) Con l'altra mano gonfiare leggermente la boa in modo che rimanga in posizione verticale.

d) Per evitare aggrovigliamenti, verificare che il filo sia ragionevolmente teso: **se necessario, riavvolgere.**

Controlla l'ambiente circostante, l'assenza di ostacoli sopra e la tua profondità. Preparati ad espirare e ad abbassare il palmo della mano (un piccolo assetto negativo).



e) Mantenendo la profondità (se necessario, espirare e pinna abbassata), gonfiare la boa monitorandone il volume: rilasciarlo non appena sarà sufficientemente gonfio:

Nota: Approfitta della legge di Boyle-Mariotte:

Affinché la boa arrivi in superficie gonfiato al 100%, il volume di gonfiaggio iniziale richiesto diminuisce con la profondità:

Esempi :

Profondità di gonfiaggio	Pressione ambientale	Volume minimo da gonfiare
6 m	1.6 bar	1 / 1.6 = 63% (due terzi)
10 m	2.0 bar	1 / 2.0 = 50% (metà)
21 m	3.1 bar	1 / 3.1 = 32% (un terzo)

Gonfiaggio richiesto a seconda della profondità (dove 100% = volume totale della boa).

⁽¹⁾ Gonfiare la boa con il gonfiatore a media pressione è il metodo possibile.

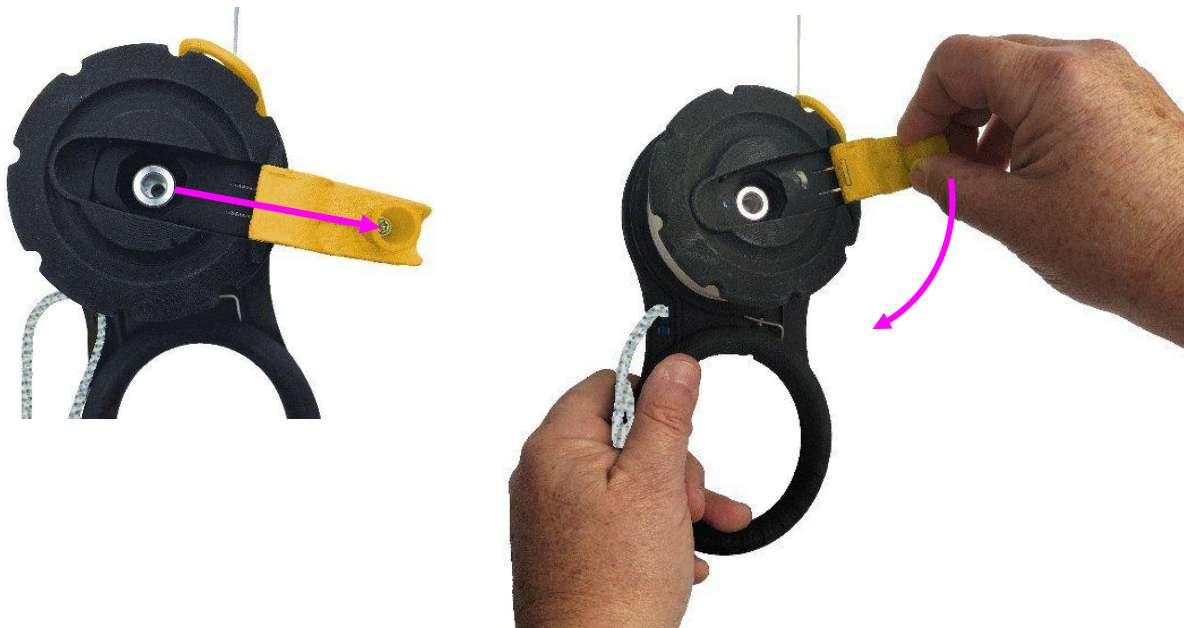
Si può anche gonfiare con un regolatore sotto la boa, gonfiare a bocca...

3.5 Cosa succede quando la boa risale in superficie

- Nota: a differenza dei Reel commerciali, con il Nifti-Reel si è assolutamente certi che la bobina sia sbloccata, e questo ...
 - ... senza dover manipolare un meccanismo:
In situazioni di emergenza o stress, non rischierai di dimenticarlo.
 - ... senza dover tenere premuta una leva per tutta la durata della salita della boa:
Non rischierai che il tuo dito scivoli o lasci la leva a causa delle vibrazioni.
- Durante la sua salita, la boa svolge la lenza: la bobina del Nifti-Reel gira velocemente, ma senza imporre vibrazioni spiacevoli alla mano.
 - Infatti, con il controller parcheggiato al centro, la bobina è molto simmetrica e quindi vibra pochissimo.
 - E comunque, tenendo il Nifti-Reel allentato, isoli la tua mano da ogni vibrazione residua!
- Dato l'orientamento verticale del Nifti-Reel e la posizione del guidafile (situato in alto), il filo gira pochissimo quando passa sul guida-filo, e la pressione su esso è minima o nulla:
 - Ciò riduce notevolmente l'attrito e l'usura del filo.
 - Eventuale nodo nel filo passerà facilmente attraverso la guida-filo.
 - La mano non deve fare alcuno sforzo per mantenere l'orientamento del Nifti-Reel (il Nifti-Reel rimane spontaneamente quasi verticale).
- Poiché la bobina è molto leggera e frenata, si fermerà immediatamente quando la boa raggiungerà la superficie: il filo smette di svolgersi e non si aggroviglia.
- Nota: se ti immergi con una muta stagna: Tenendo il Nifti-Reel mentre la boa si alza, il tuo braccio rimane orizzontale; pertanto la Valvola di Sovrapressione (OPV) non si apre: Con Nifti-Reel non è necessario impostare l'OPV prima di lanciare la boa.



3.6 Mentre sali: come riavvolgere



Sollevare la manovella ed estenderla.

Per riavvolgere, girare in senso orario

- Per la vostra sicurezza, è prudente mantenere l'assetto neutro durante tutta la salita ⁽²⁾
In pratica, non tirarti sul filo:
 1. inspirare o calciare le pinne per sollevarsi leggermente,
 2. espira e riavvolgi senza sforzo,
 3. controlla il tuo assetto ... e ricominciare dal punto 1

Ma se ti trovi temporaneamente in assetto negativo,
riavvolgere sarà comunque molto semplice.

Infatti l'apertura della manovella riduce notevolmente la forza necessaria per riavvolgere!

- Il riavvolgimento genera clic udibili, che puoi sentire anche tra le dita:
il loro ritmo ti aiuterà a controllare la velocità di risalita senza dover guardare costantemente il tuo computer (profondimetro),
questo aiuta a mantenere la consapevolezza della situazione (Situational Awareness).
- Se necessario, la manovella consente di riavvolgere velocemente e senza sforzo.

⁽²⁾ Al contrario, se la boa è la vostra principale fonte di galleggiamento e dovete lasciarla, rischiate di affondare rapidamente.

3.7 Alla sosta di decompressione: come bloccare / sbloccare la bobina

- Durante una sosta di decompressione, per costringere la boa a salire sopra la superficie dell'acqua, è possibile tirare il Nifti-Reel leggermente verso il basso.

A questo scopo, è possibile regolare la forza frenante sul valore più confortevole per l'utente. (Vedi pagina successiva: "11. A terra: come controllare e regolare il freno").

- D'altra parte, bloccare la bobina e il filo fortemente è molto semplice alla sosta. E sono possibili diversi metodi. Per esempio:

- Metodo 1 (consigliato):

Parcheggiare la manovella, afferrare il filo sopra il guidafile e avvolgerlo di mezzo giro attorno alla bobina, nel senso di riavvolgimento:

- È molto facile anche con i guanti grandi
- Vantaggio: hai entrambe le mani libere: questo sarà utile per un atterraggio lungo.

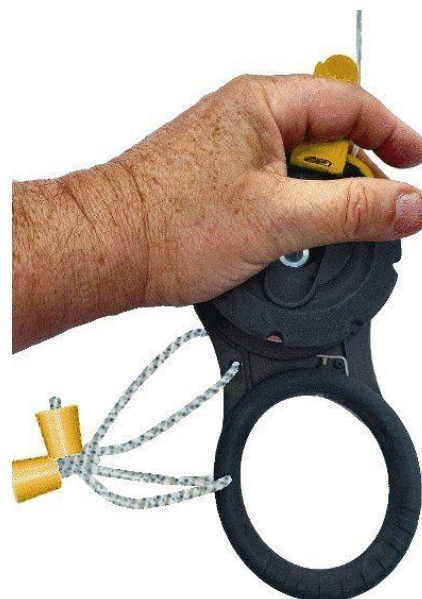
(Per sbloccare il filo, afferrare il filo sopra la spoletta e svolgerlo di mezzo giro.)



- Metodo 2:

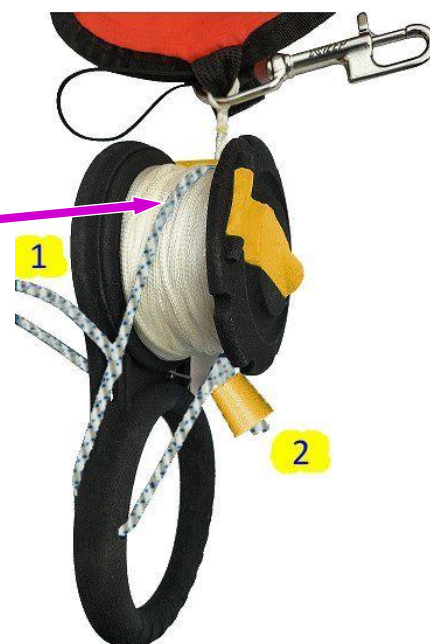
Afferrare la bobina e/o la manovella con la mano.

- Questo metodo è il più veloce
- Ma occupa tutta la tua mano: potresti usarlo per un atterraggio breve.



3.8 Prima di risalire a bordo: come bloccare la bobina

- Sei in superficie accanto alla barca o allo Zodiac; ti prepari per risalire a bordo e in anticipo potresti voler consegnare il la boa e Nifti-Reel all'equipaggio.
- Per evitare che il filo si srotoli:
Fissare la bobina con l'elastico 2.



3.9 A terra: quando si deve risciacquare il Nifti-Reel?

- Il Nifti-Reel è progettato per le immersioni in mare: è robusto e resistente ai raggi U.V. (sole), all'immersione permanente in acqua salata, ai batteri e ai funghi.
- Al termine di una serie di immersioni in mare, si consiglia di sciacquare il Nifti-Reel con acqua dolce.
- Dopo essersi tuffati in una piscina di acqua clorata, si consiglia di sciacquare il Nifti-Reel con acqua dolce.
- Prima di regolare il freno (vedere “4.2 A terra: come controllare e regolare il freno”) il Nifti-Reel deve essere sciacquato con acqua dolce.

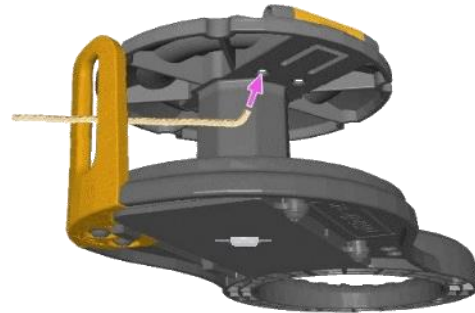
4. Documentazione tecnica

4.1 A terra, come collegare il filo al Nifti-Reel

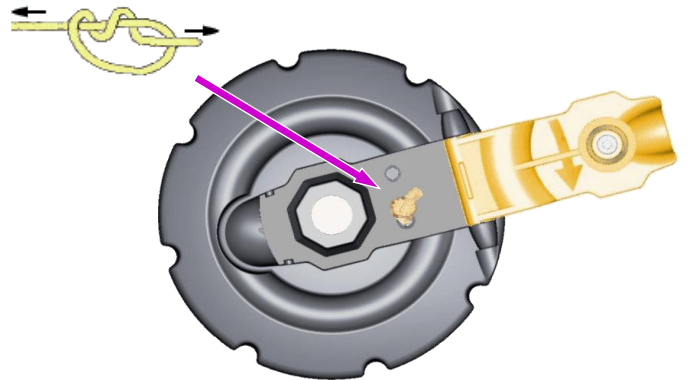
- Passare il filo attraverso la finestra del guidafile, quindi attaccare il filo al rocchetto (2 metodi):

- Metodo 1:

- Far passare il filo attraverso uno dei due fori sul lato della bobina.



- Fare un nodo all'estremità del filo.



- Metodo 2:

- Fai un nodo scorsoio, passa l'anello attorno al rocchetto (fallo nella stessa direzione della immagine, la colonna ottagonale centrale impedirà al filo di scivolare).

- Stringere il cappio, quindi riavvolgere.



- Nota: una volta che il filo è stato srotolato, questo Metodo 2 consente di staccare facilmente il filo dal Nifti-Reel.

4.2 A terra: come controllare e regolare il freno

- Il freno può essere regolato a terra, utilizzando la chiave Allen® di dimensioni 2 fornita con il Nifti-Reel.
(Non rischi di modificare accidentalmente il freno durante l'immersione).

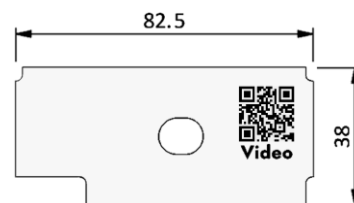


- **Procedura (a terra):**
 - **Sciacquare il Nifti-Reel** con acqua dolce per rimuovere il sale secco e la sabbia residua.
 - Appendi un peso al filo, ad esempio **1.0 kg**⁽³⁾
 1. Solleva il Nifti-Reel in aria (con il peso sospeso all'estremità del filo):
 - Se il filo si srotola (se la zavorra scende):
per aumentare la frenata, e ricominciare al punto 1.
 2. Una volta qui, quando si tiene il Nifti-Reel in aria, il filo non si srotola. Ora alzate la mano di qualche centimetro:
 - Se il filo si svolge, la regolazione dei freni è completa!
 - Se il filo non si svolge: svitare per frenare meno, e ricominciare al punto 1.
 - Puoi regolare gradualmente il freno al tuo valore preferito:
 - Durante l'immersione, lancia la boa e controllare il freno (anche durante una sosta);
poi a terra, regolare leggermente la vite (un quarto di giro, ad esempio).
 - Per informazioni: la maggior parte dei subacquei regola il freno tra 0.5 e 1.5 kg.

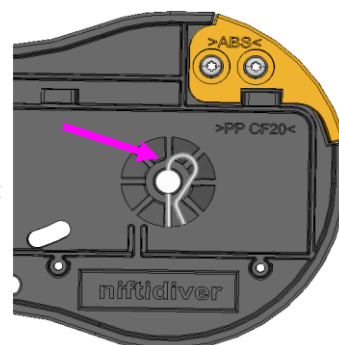
⁽³⁾ Nell' acqua, il filo si rotola se la boa contiene più di 1.0 litro di aria, e la trazione verso l'alto esercitata dal Nifti-Reel sulla mano sarà limitata a circa 1 kg.

4.3 A terra: come personalizzare il tuo Nifti-Reel

- Il Nifti-Reel ha una grande etichetta:
 - Puoi scriverci sopra con un pennarello resistente all'acqua.
Per cancellare, utilizzare alcool/acetone/benzina ...⁽⁴⁾
 - La finestra trasparente protegge il testo dallo sfregamento e dalla cancellazione.
- Per accedere a questa etichetta:
 1. Smontare la finestra trasparente con il cacciavite Torx® T10 fornito con il Nifti-Reel.
 2. Sull'etichetta scrivi ad esempio la lunghezza della lenza, il tuo nome, il nome della barca, il numero di cellulare del Dive Director, ecc.:
 - Tu (e gli altri subacquei) potete identificare immediatamente la vostra attrezzatura.
 - E potrebbe salvarti la vita, o evitare inutili costi di salvataggio: se la guardia costiera o un'altra imbarcazione ritrova il tuo Nifti-Reel e si lancia con la boa sulla superficie del mare, chiamando la tua imbarcazione sapranno se sei già tornato a bordo.



3. Verificare che il perno di fissaggio sia posizionato sull'asse:



4. Posto l'etichetta.
5. Posizionare la finestra trasparente (è possibile una sola posizione) e avvitare la finestra (2 viti) con la chiave Torx T10 fornita con il Nifti-Reel.



Avvertenza di sicurezza: Rimontare e riavvitare la finestra trasparente è OBBLIGATORIO, perché protegge il perno (che trattiene l'asse) da strappi accidentali durante l'immersione.

⁽⁴⁾ L'etichetta è realizzata in HDPE (polietilene ad alta densità):
è altamente resistente agli strappi, ai raggi UV (luce solare) e a molti prodotti chimici.

4.4 A terra: come smontare, pulire e rimontare il Nifti-Reel

1. Il Nifti-Reel è facile da smontare e rimontare ad esempio per ripulirlo dalla sabbia o da residui biologici
 - Con la chiave Torx® T10 fornita con il Nifti-Reel, svitare la finestra trasparente.
 - Rimuovere la finestra trasparente, l'etichetta, il perno dall'asse, la bobina e asse.
 - Pulire le parti con acqua dolce.

2. Per rimontare la bobina
 - Se necessario, svitare la vite di regolazione del freno.
oppure utilizzare un cacciavite a testa piatta per allontanare la molla dalla bobina.
 - Rimontare la bobina e l'asse.
 - Inserire il perno nell'asse (vedi immagine alla pagina precedente).
 - Posiziona l'etichetta, avvita la finestra (due viti).



Avvertenza di sicurezza: Rimontare e riavvitare la finestra trasparente è OBBLIGATORIO, perché protegge il perno (che trattiene l'asse) da strappi accidentali durante l'immersione.

4.5 Dimensioni. Peso. Galleggiabilità. Filo



- **Dimensioni**

- 200 mm × 97 mm × 67 mm
Puoi riporre un Nifti-Reel e una boa di grandi dimensioni (6"/183 cm) in una tasca cargo (una grande boa arrotolata ha la stessa lunghezza di 200 mm).
- Puoi utilizzare Nifti-Reel con i guanti più grandi: guanti impermeabili "Heavy-Duty" a 5 dita, taglia 2XL (taglia USA 11), con guanti di rivestimento riscaldati.
- Elastici: diametro 4 mm.

- **Peso a terra**

- 240 grammi, inclusi 40 m di filo di Poliestere o 125 metri di filo di Dyneema.

- **Galleggiabilità**

- Leggermente negativa. Se lasci cadere il Nifti-Reel nell'acqua, affonda lentamente (e la lenza non si svolge). In pratica, se la boa contiene pochi millilitri di aria, l'insieme "boa e Nifti-Reel attaccati" avrà una galleggiabilità quasi neutra.

- **Filo**

- **Versione 1: Standard: Dacron® / Poliestere** intrecciato, giallo. Diametro 2.0 mm. Carico di rottura: 100 kg (daN). Densità 1.38 (flusso). Lunghezza **40 m**.⁽⁵⁾
- **Versione 2: Dyneema®** intrecciato, rivestito in uretano, giallo. Diametro 0.85 mm. Carico di rottura: 130 kg/daN. Densità 0.98 (leggera galleggiabilità positiva). Lunghezza **60 m**. Altre lunghezze su richiesta, fino a un massimo di **125 m**.⁽⁵⁾

⁽⁵⁾ Le caratteristiche del filo impediscono l'incastramento:

- Il Poliestere e il Dyneema® non assorbono acqua, il filo non si gonfia: ciò impedisce al filo di incastrarsi da solo (sulla bobina).
- La lunghezza del filo lascia circa 0.5 cm di spazio libero alla periferia della bobina e il filo non si gonfia: ciò impedisce al filo di staccarsi dalla bobina.
- Anche se il filo dovesse uscire dalla bobina, il filo non può inserirsi e bloccarsi sotto la bobina. (Il diametro del filo è più grande dello spazio tra la piastra di supporto e la bobina).

4.6 Materiali e Salvaguardia dell'Ambiente

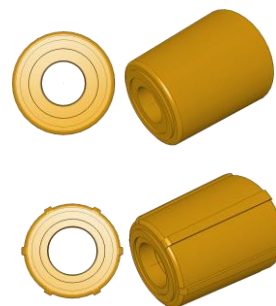
- **Il Nifti-Reel è progettato per le immersioni in mare:**
è robusto e resistente ai raggi U.V., alla corrosione (è resistente all'immersione permanente in acqua salata), ai batteri e ai funghi.

- **Materiali**
 - Parti metalliche: acciaio inox marino (A4 / AISI 316 / DIN 1.4401).
 - Piastra di supporto: polipropilene rinforzato con fibre di carbonio (PP-CF20):
Questo materiale è rigido e robusto, ma non graffia i banchi di legno o altre superfici di un'imbarcazione subacquea o di un gommone (Zodiac).
 - Bobina: ASA (acrilonitrile stirene acrilato).
L'ASA ha una resistenza superiore agli agenti atmosferici e ai raggi UV.
Non assorbe acqua e non tende a deformarsi.
 - Asse della bobina: POM (acetale).
In acqua, il POM mantiene la sua rigidità e le sue dimensioni.
 - Guida filo, ferma filo, fermi elastici, manovella, impugnatura:
ABS (acrilonitrile butadiene stirene), trattato contro i raggi UV,
di colore giallo in tutto il corpo (non solo in superficie).
 - Finestra trasparente: PETG (polietilentereftalato glicole).
Il PETG è robusto e resistente agli urti, ai raggi UV e alle sostanze chimiche.
 - Etichetta: HDPE (polietilene ad alta densità).
Scrivere con un pennarello indelebile, rimuovere con
alcool/acetone/essenza/diluente... (il HDPE è resistente ai prodotti chimici).
 - Elastici: Costruzione di qualità marina: Anima in lattice naturale,
Guaina in poliestere (PES) ad alta tenacità e imputrescibile,
resistente ai raggi UV e agli agenti chimici.
 - Filo: vedi pagina precedente.

- Il Nifti-Reel è stato progettato e realizzato con una grande attenzione alla durabilità, che lo rende una scelta rispettosa dell'ambiente: Tutti i componenti sono riciclabili e le marcature dei materiali sui pezzi facilitano il riciclaggio.

4.7 Nota: Maniglia di riavvolgimento, fermafilo, fermi elastici

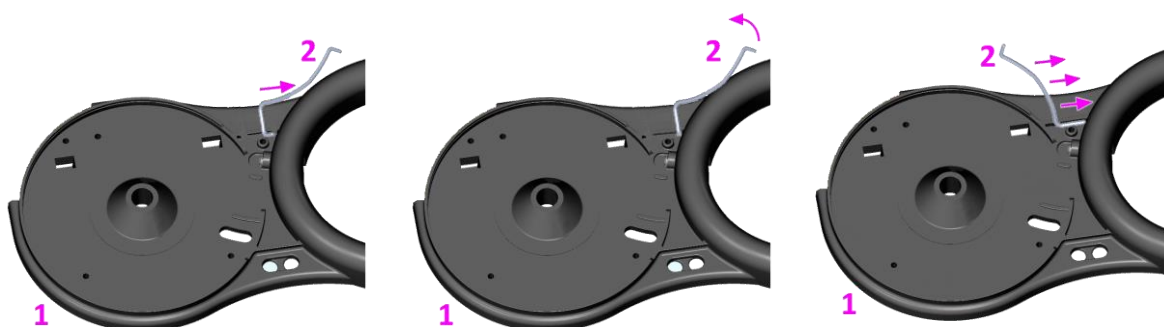
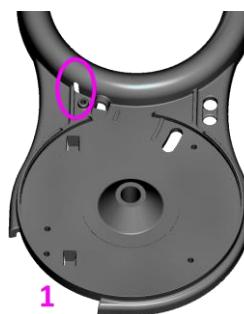
- I componenti sono simili, quindi ecco come distinguerli
 - L'impugnatura di riavvolgimento e l'arresto del filo sono identici, con una superficie laterale liscia.
 - I due fermi elastici hanno un foro più grande per far passare un elastico, e la loro superficie laterale è scanalata.



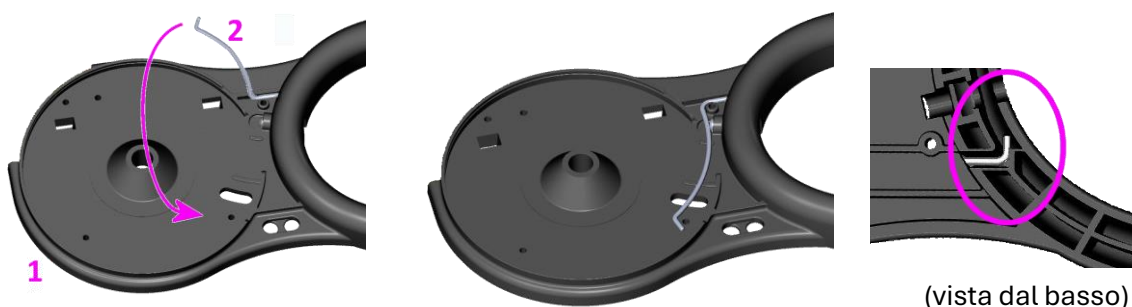
4.8 Nota: Montaggio del freno

- Il Nifti-Reel viene fornito con il freno già montato, ma per tutti gli scopi pratici, ecco le istruzioni per il montaggio:

- 1) Posizionare il supporto n. 1 sul piano di lavoro

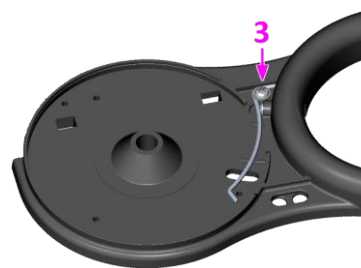


- 2) Posizionare la molla n. 2 su un piano verticale, spingerla all'interno, ruotarla di 90° e premerla delicatamente sul fondo del foro.

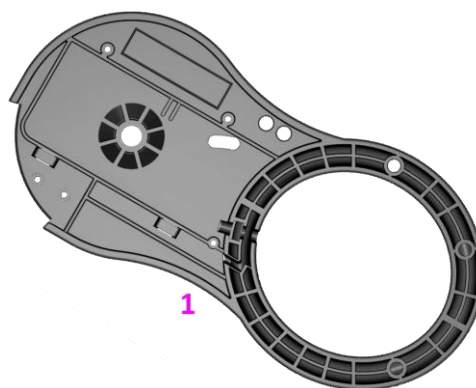


- 3) Una volta che la molla n. 2 è stata inserita fino in fondo, senza forzarla, ripiegarla sulla staffa n. 1.

- 4) Avvitare una vite n. 3 (testa Torx T10)
Questa vite impedisce semplicemente alla molla di alzarsi: non avvitarela troppo nella piastra di supporto!



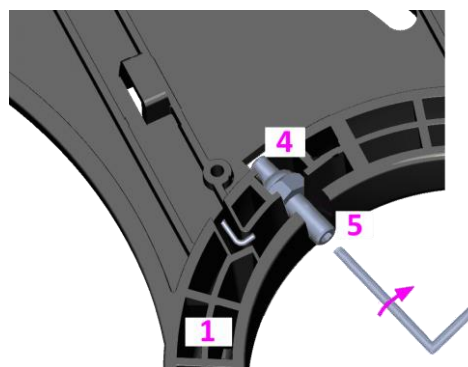
- 5) Posizionare il supporto n. 1
sul piano di lavoro



- 6) Inserire la vite n. 5 nel dado Nyloc n. 4,
e stringere la vite n. 5 con la chiave a brugola di dimensione 2
finché il dado n. 4 non si trova all'incirca al centro della vite n.
5.



- 7) Posizionare il dado n. 4 nella parte inferiore
della gabbia, e avvitare la vite n. 5,
finché non tocca la molla n. 2
sull'altro lato della staffa n. 1.



- 8) Regolazione della molla: vedere "**4.2 A terra: come controllare e regolare il freno**"

4.9 Marchi registrati

- Allen®, Dacron®, Dyneema®, Torx® sono marchi registrati rispettivamente di Apex Brands Inc., Invista, DSM IP Assets BV, Camcar/Textron Inc.



<https://niftidiver.com>

e-mail: info@niftidiver.com

Nifti-Reel: Finalmente lancio la mia boa senza stress!